

Согласовано:


Председатель Приозерской районной
организации
ЛОО ООО «ВОИ»

 Н.А. Горшенина
«19» 10» 2023 г.



УТВЕРЖДАЮ:

Директор МОУ «Отраденская СОШ»

 И.В. Гребнева

Распоряжение № 334 от «11» октября 2023 г.



ПАСПОРТ ДОСТУПНОСТИ

Муниципального общеобразовательного учреждения

«Отраденская СОШ»

(объекта социальной инфраструктуры)
для инвалидов и предоставляемых услуг

п. Плодовое

1. Общие сведения об объекте

- 1.1. Наименование (вид) объекта **МОУ «Отраденская СОШ»**
- 1.2. Адрес объекта: **188750 Ленинградская область Приозерский район пос. Плодовое ул. Школьная д.8**
Сведения о размещении объекта:
- Отдельно стоящее здание **3 этажа, 3600 кв.м.**
 - Наличие прилегающего земельного участка **18 000 кв.м.**
- 1.3. Год постройки здания:
- Год постройки здания **2003 г.**
- 1.4. Дата предстоящих плановых ремонтных работ:
- Текущего **2023**
 - Капитального **нет**
- 1.5. Название организации (учреждения), (полное юридическое наименование – согласно Уставу, краткое наименование) **Муниципальное общеобразовательное учреждение «Отраденская средняя общеобразовательная школа» МОУ «Отраденская СОШ»**
- 1.6. Юридический адрес организации (учреждения) **188750 Ленинградская область Приозерский район пос. Плодовое ул. Школьная д.81.8.**
- 1.7. Основание для пользования объектом (оперативное управление, аренда, собственность) **оперативное управление**
- 1.8. Форма собственности (государственная, негосударственная) - **государственная**
- 1.9. Территориальная принадлежность (федеральная, региональная, муниципальная) **муниципальная**
- 1.10. Вышестоящая организация (наименование) **Комитет образования администрации «Приозерский муниципальный район» Ленинградской области**
- 1.11. Адрес вышестоящей организации, другие координаты **188760 г. Приозерск ул. Маяковского д.36**

2. Характеристика деятельности организации на объекте (по обслуживанию населения)

- 2.1. Сфера деятельности (здравоохранение, образование, социальная защита, физическая культура и спорт, культура, связь и информация, транспорт, жилой фонд, потребительский рынок и сфера услуг, другое) **образование**
- 2.2. Виды оказываемых услуг **предоставление общеобразовательных услуг**
- 2.3. Форма оказания услуг: (на объекте, с длительным пребыванием, в т.ч. проживанием, на дому, дистанционно) **на объекте**
- 2.4. Категории обслуживаемого населения по возрасту: (дети, взрослые трудоспособного возраста, пожилые; все возрастные категории) **дети**
- 2.5. Категории обслуживаемых инвалидов: **инвалиды, передвигающиеся на коляске, инвалиды с нарушениями опорно-двигательного аппарата; нарушениями зрения, нарушениями слуха, нарушениями умственного развития**
- 2.6. Плановая мощность: посещаемость (количество обслуживаемых в день), вместимость, пропускная способность **350 человек**
- 2.7. Участие в исполнении ИПР инвалида, ребенка-инвалида (**да, нет**)

3. Состояние доступности объекта

- 3.1. Путь следования к объекту пассажирским транспортом (описать маршрут движения с использованием пассажирского транспорта **нет**
наличие адаптированного пассажирского транспорта к объекту **не предусмотрено.**
- 3.2. Путь к объекту от ближайшей остановки пассажирского транспорта:
- 3.2.1 расстояние до объекта от остановки транспорта **300 м**
- 3.2.2 время движения (пешком) **7 мин**

3.2.3 наличие выделенного от проезжей части пешеходного пути (*да, нет*), **нет**

3.2.4 Перекрестки: **нерегулируемые**;

3.2.5 Информация на пути следования к объекту: **визуальная**;

3.2.6 Перепады высоты на пути: **нет**

Их обустройство для инвалидов на коляске: **нет**

3.3 Организация доступности объекта для инвалидов – форма обслуживания*

№ п/п	Категория инвалидов (вид нарушения)	Вариант организации доступности объекта (формы обслуживания)*
1.	Все категории инвалидов и МГН	А
	<i>в том числе инвалиды:</i>	А
2	передвигающиеся на креслах-колясках	А
3	с нарушениями опорно-двигательного аппарата	А
4	с нарушениями зрения	А
5	с нарушениями слуха	А
6	с нарушениями умственного развития	А

* - указывается один из вариантов: «А» доступность всех зон и помещений - универсальная, «Б» доступны специально выделенные участки и помещения, «ДУ» доступность условная: дополнительная помощь сотрудника, услуги на дому, дистанционно, «ВНД» не организована доступность.

3.4 Состояние доступности основных структурно-функциональных зон

№ п /п	Основные структурно-функциональные зоны	Состояние доступности, в том числе для основных категорий инвалидов**
1	Территория, прилегающая к зданию (участок)	ДП-В
2	Вход (входы) в здание	ДП-В
3	Путь (пути) движения внутри здания (в т.ч. пути эвакуации)	ДП- И (Г,У,С)
4	Зона целевого назначения здания (целевого посещения объекта)	ДП-И (Г,С,У)
5	Санитарно-гигиенические помещения	ДП-В
6	Система информации и связи (на всех зонах)	ДП-В
7	Пути движения к объекту (от остановки транспорта)	ДП-В

** Указывается: **ДП-В** - доступно полностью всем; **ДП-И** (К - Инвалиды, передвигающиеся на креслах-колясках, О - Инвалиды с нарушениями опорно-двигательного аппарата, С - Инвалиды с нарушениями зрения, Г - Инвалиды с нарушениями слуха, У - Инвалиды с нарушениями умственного развития) – доступно полностью избирательно (указать категории инвалидов); **ДЧ-В** - доступно частично всем; **ДЧ-И** (К, О, С, Г, У) – доступно частично избирательно (указать категории инвалидов); **ДУ** - доступно условно, **ВНД** – временно недоступно

3.5. **ИТОГОВОЕ ЗАКЛЮЧЕНИЕ** о состоянии доступности ОСИ: **все выявленные недостатки будут устранены во время реконструкции здания школы (при условии дополнительного финансирования МОУ «Отраденская СОШ»**

4. Управленческое решение

4.1. Рекомендации по адаптации основных структурных элементов объекта

№ п/п	Основные структурно-функциональные зоны объекта	Рекомендации по адаптации объекта (вид работы)*
1	Территория, прилегающая к зданию (участок)	Не нуждается
2	Вход (входы) в здание	Не нуждается
3	Путь (пути) движения внутри здания (в т.ч. пути эвакуации)	Не нуждается
4	Зона целевого назначения здания (целевого посещения объекта)	Не нуждается
5	Санитарно-гигиенические помещения	Не нуждается
6	Система информации на объекте (на всех зонах)	Не нуждается
7	Пути движения к объекту (от остановки транспорта)	индивидуальное решение с ТСР
8	Все зоны и участки	индивидуальное решение с ТСР

*- указывается один из вариантов (видов работ): не нуждается; ремонт (текущий, капитальный); индивидуальное решение с ТСР; технические решения невозможны – организация альтернативной формы обслуживания

4.2. Период проведения работ **2023 – 2026 годы.**

в рамках исполнения **плана мероприятий («дорожная карта»)** Распоряжение № 334 от 11.10.2023 г.

(указывается наименование документа: программы, плана)

4.3. Результат (по состоянию доступности) после выполнения работ по адаптации

Полностью доступно

Оценка результата исполнения программы, плана (по состоянию доступности) **удовлетворительно**

5. Особые отметки

Паспорт сформирован на основании:

1. Акта обследования объекта: № Акта 01 от 29 сентября 2023 г.
2. Приложения к акту обследования №1 - №16.
3. Состояние доступности объекта социальной инфраструктуры образовательной организации (Приложение №7)
4. Информация о разработке и утверждении планов мероприятий («дорожных карт») по повышению доступности образовательных организаций и предоставляемых ими услуг, обеспечивающих реализацию соответствующих мероприятий. (Приложение №8)
5. Порядок обеспечения условий доступности для инвалидов объектов предоставляемых услуг в сфере образования, а также оказания им при этом необходимой помощи. (Приложение №9)
6. Решения Комиссии МОУ «Отраденская СОШ» от 29 сентября 2023 г.

Председатель комиссии: Гребнева И.В.

Члены комиссии: Кузьмина В.Ю.

Васянович В.Н.

Иванова К.А.

Камагина Н.И.

Горшенина Н.А.

председатель
озерской
школьной организации
20 000 и ВОИ

- 3 -



I. Результаты обследования:

1. Территории, прилегающей к зданию (участка)

МОУ «Отраденская СОШ»
188750 Ленинградская область Приозерский район пос.Плодовое
ул.Школьная д.8
(наименование объекта, адрес)

N п/п	Наименование функционально-планировочного элемента	Наличие элемента			Выявленные нарушения и замечания		Работы по адаптации объектов	
		есть/нет	N на плане	N фото	Содержание	Значимо для инвалида (категория)	Содержание	Виды работ
1	Вход (входы) на территорию	есть	-	-	-	-	-	-
2	Путь (пути) движения на территории	есть	-	-	-	-	-	-
3	Лестница (наружная)	есть	-	-	-	-	-	-
4	Пандус (наружный)	есть	-	-	-	-	-	-
5	Автостоянка и парковка	есть	-	-	-	-	-	-
	ОБЩИЕ требования к зоне							

II. Заключение по зоне:

Наименование структурно-функциональной зоны	Состояние доступности <*> (к пункту 3.4 Акта обследования ОСИ)	Приложение		Рекомендации по адаптации (вид работы) <***> к пункту 4.1 Акта обследования ОСИ
		на плане	N фото	
Территория, прилегающая к зданию (участок)	ДП-В	-	-	Индивидуальное решение с ТСП

<*> Указывается: ДП-В - доступно полностью всем; ДП-И (К, О, С, Г, У) - доступно полностью избирательно (указать категории инвалидов); ДЧ-В - доступно частично всем; ДЧ-И (К, О, С, Г, У) - доступно частично избирательно (указать категории инвалидов); ДУ - доступно условно, ВНД - недоступно.

<***> Указывается один из вариантов: не нуждается; ремонт (текущий, капитальный); индивидуальное решение с ТСП; технические решения невозможны - организация альтернативной формы обслуживания.

Комментарий к заключению: _____

Приложение 2
к Акту обследования ОСИ
к паспорту доступности ОСИ
от 11 октября 2023 г.

I. Результаты обследования:

2. Входа (входов) в здание

МОУ «Отраденская СОШ»
188750 Ленинградская область Приозерский район пос.Плодовое
ул.Школьная д.8
(наименование объекта, адрес)

N п/п	Наименование функционально-планировочного элемента	Наличие элемента			Выявленные нарушения и замечания		Работы по адаптации объектов	
		есть/нет	N на плане	N фото	Содержание	Значимо для инвалида (категория)	Содержание	Виды работ
1	Лестница (наружная)	есть	-	-	-	-	-	-
2	Пандус (наружный)	есть	-	-	-	-	-	-
3	Входная площадка (перед дверью)	есть	-	-	-	-	-	-
4	Дверь (входная)	есть	-	-	-	-	-	-
5	Тамбур	есть	-	-	-	-	-	-
	ОБЩИЕ требования к зоне							

II. Заключение по зоне:

Наименование структурно-функциональной зоны	Состояние доступности <*> (к пункту 3.4 Акта обследования ОСИ)	Приложение		Рекомендации по адаптации (вид работы) <***> к пункту 4.1 Акта обследования ОСИ
		на плане	N фото	
Вход в здание	ДП-В	-	-	Индивидуальное решение с ТСР

<*> Указывается: ДП-В - доступно полностью всем; ДП-И (К, О, С, Г, У) - доступно полностью избирательно (указать категории инвалидов); ДЧ-В - доступно частично всем; ДЧ-И (К, О, С, Г, У) - доступно частично избирательно (указать категории инвалидов); ДУ - доступно условно, ВНД - недоступно.

<***> Указывается один из вариантов: не нуждается; ремонт (текущий, капитальный); индивидуальное решение с ТСР; технические решения невозможны - организация альтернативной формы обслуживания.

Комментарий к заключению: _____

I. Результаты обследования:

3. Пути (путей) движения внутри здания
(в т.ч. путей эвакуации)

МОУ «Отраденская СОШ»
188750 Ленинградская область Приозерский район пос.Плодовое
ул.Школьная д.8
(наименование объекта, адрес)

N п/п	Наименование функционально-планировочного элемента	Наличие элемента			Выявленные нарушения и замечания		Работы по адаптации объектов	
		есть/нет	на плане	N фото	Содержание	Значимо для инвалида (категория)	Содержание	Виды работ
1	Коридор (вестибюль, зона ожидания, галерея, балкон)	есть	-	-	-	-	-	-
2	Лестница (внутри здания)	есть	-	-	-	-	-	-
3	Пандус (внутри здания)	нет	-	-	-	-	-	-
4	Лифт пассажирский (или подъемник)	есть	-	-	-	-	-	-
5	Дверь	есть	-	-	-	-	-	-
6	Пути эвакуации (в т.ч. зоны безопасности)	есть	-	-	-	-	-	-
	ОБЩИЕ требования к зоне							

II. Заключение по зоне:

Наименование структурно-функциональной зоны	Состояние доступности <*> (к пункту 3.4 Акта обследования ОСИ)	Приложение		Рекомендации по адаптации (вид работы) <*> к пункту 4.1 Акта обследования ОСИ
		N на плане	N фото	
Пути (путей) движения внутри здания (в т.ч. путей эвакуации)	ДП-В			Индивидуальное решение с ТСР

<*> Указывается: ДП-В - доступно полностью всем; ДП-И (К, О, С, Г, У) - доступно полностью избирательно (указать категории инвалидов); ДЧ-В - доступно частично всем; ДЧ-И (К, О, С, Г, У) - доступно частично избирательно (указать категории инвалидов); ДУ - доступно условно, ВНД - недоступно.

<*> Указывается один из вариантов: не нуждается; ремонт (текущий, капитальный); индивидуальное решение с ТСР; технические решения невозможны - организация альтернативной формы обслуживания.

Комментарий к заключению: _____

І. Результаты обследования:

4. Зоны целевого назначения здания
(целевого посещения объекта)
Вариант І - зона обслуживания инвалидов

МОУ «Отраденская СОШ»
188750 Ленинградская область Приозерский район пос. Плодовое ул.
Школьная д.8
(наименование объекта, адрес)

N п/п	Наименование функционально-планировочного элемента	Наличие элемента			Выявленные нарушения и замечания		Работы по адаптации объектов	
		есть/ нет	N на плане	N фото	Содер- жание	Значимо для инвалида (категория)	Содер- жание	Виды работ
1	Кабинетная форма обслуживания	есть	-	-	-	-	-	-
2	Зальная форма обслуживания	есть	-	-	-	-	-	-
3	Прилавочная форма обслуживания	нет	-	-	-	-	-	-
4	Форма обслуживания с перемещением по маршруту	есть	-	-	-	-	-	-
5	Кабина индивидуального обслуживания	есть	-	-	-	-	-	-
	ОБЩИЕ требования к зоне							

ІІ. Заключение по зоне:

Наименование структурно-функциональной зоны	Состояние доступности <*> (к пункту 3.4 Акта обследования ОСИ)	Приложение		Рекомендации по адаптации (вид работы) <*> к пункту 4.1 Акта обследования ОСИ
		N на плане	N фото	
Зоны целевого назначения здания (целевого посещения объекта) Вариант І- зона обслуживания инвалидов	ДП-В			Индивидуальное решение с ТСР

<*> Указывается: ДП-В - доступно полностью всем; ДП-И (К, О, С, Г, У) - доступно полностью избирательно (указать категории инвалидов); ДЧ-В - доступно частично всем; ДЧ-И (К, О, С, Г, У) - доступно частично избирательно (указать категории инвалидов); ДУ - доступно условно, ВНД - недоступно.

<*> Указывается один из вариантов: не нуждается; ремонт (текущий, капитальный); индивидуальное решение с ТСР; технические решения невозможны - организация альтернативной формы обслуживания.

Комментарий к заключению: _____

I. Результаты обследования:

4. Зоны целевого назначения здания
(целевого посещения объекта)
Вариант II - места приложения труда

МОУ «Отраденская СОШ»
188750 Ленинградская область Приозерский район пос. Плодовое
ул. Школьная д.8
(наименование объекта, адрес)

Наименование функционально-планировочного элемента	Наличие элемента			Выявленные нарушения и замечания		Работы по адаптации объектов	
	есть/нет	N на плане	N фото	Содержание	Значимо для инвалида (категория)	Содержание	Виды работ
Место приложения труда	нет	-	-	-	-	-	-

II. Заключение по зоне:

Наименование структурно-функциональной зоны	Состояние доступности <*> (к пункту 3.4 Акта обследования ОСИ)	Приложение		Рекомендации по адаптации (вид работы) <*> к пункту 4.1 Акта обследования ОСИ
		N на плане	N фото	
Зоны целевого назначения здания (целевого посещения объекта) Вариант II- места приложения труда	-			

<*> Указывается: ДП-В - доступно полностью всем; ДП-И (К, О, С, Г, У) - доступно полностью избирательно (указать категории инвалидов); ДЧ-В - доступно частично всем; ДЧ-И (К, О, С, Г, У) - доступно частично избирательно (указать категории инвалидов); ДУ - доступно условно, ВНД - недоступно.

<***> Указывается один из вариантов: не нуждается; ремонт (текущий, капитальный); индивидуальное решение с ТСП; технические решения невозможны - организация альтернативной формы обслуживания.

Комментарий к заключению: _____

I. Результаты обследования:

4. Зоны целевого назначения здания
(целевого посещения объекта)
Вариант III - жилые помещения

МОУ «Отраденская СОШ»
188750 Ленинградская область Приозерский район пос.Плодовое
ул.Школьная д.8
(наименование объекта, адрес)

Наименование функционально-планировочного элемента	Наличие элемента			Выявленные нарушения и замечания		Работы по адаптации объектов	
	есть/нет	№ на плане	№ фото	Содержание	Значимо для инвалида (категория)	Содержание	Виды работ
Жилые помещения	нет	-	-	-	-	-	-

II. Заключение по зоне:

Наименование структурно-функциональной зоны	Состояние доступности <*> (к пункту 3.4 Акта обследования ОСИ)	Приложение		Рекомендации по адаптации (вид работы) <***> к пункту 4.1 Акта обследования ОСИ
		№ на плане	№ фото	
Зоны целевого назначения здания (целевого посещения объекта) Вариант III – жилые помещения	-	-	-	-

<*> Указывается: ДП-В - доступно полностью всем; ДП-И (К, О, С, Г, У) - доступно полностью избирательно (указать категории инвалидов); ДЧ-В - доступно частично всем; ДЧ-И (К, О, С, Г, У) - доступно частично избирательно (указать категории инвалидов); ДУ - доступно условно, ВНД - недоступно.

<***> Указывается один из вариантов: не нуждается; ремонт (текущий, капитальный); индивидуальное решение с ТСП; технические решения невозможны - организация альтернативной формы обслуживания.

Комментарий к заключению: _____

Приложение 5
к Акту обследования ОСИ
к паспорту доступности ОСИ
от октября 2023 г.

I. Результаты обследования:

5. Санитарно-гигиенических помещений
МОУ «Отраденская СОШ»
188750 Ленинградская область Приозерский район пос.Плодовое
ул.Школьная д.8
(наименование объекта, адрес)

N п/п	Наименование функционально-планировочного элемента	Наличие элемента			Выявленные нарушения и замечания		Работы по адаптации объектов	
		есть/нет	N на плане	N фото	Содержание	Значимо для инвалида (категория)	Содержание	Виды работ
1	Туалетная комната	есть	-	-	-	-	-	-
2	Душевая/ванная комната	есть	-	-	-	-	-	-
3	Бытовая комната (гардеробная)	есть	-	-	-	-	-	-
	ОБЩИЕ требования к зоне							

II. Заключение по зоне:

Наименование структурно-функциональной зоны	Состояние доступности <*> (к пункту 3.4 Акта обследования ОСИ)	Приложение		Рекомендации по адаптации (вид работы) <***> к пункту 4.1 Акта обследования ОСИ
		N на плане	N фото	
	ДП-В			

<*> Указывается: ДП-В - доступно полностью всем; ДП-И (К, О, С, Г, У) - доступно полностью избирательно (указать категории инвалидов); ДЧ-В - доступно частично всем; ДЧ-И (К, О, С, Г, У) - доступно частично избирательно (указать категории инвалидов); ДУ - доступно условно, ВНД - недоступно.

<***> Указывается один из вариантов: не нуждается; ремонт (текущий, капитальный); индивидуальное решение с ТСП; технические решения невозможны - организация альтернативной формы обслуживания.

Комментарий к заключению: _____

Приложение 6
к Акту обследования ОСИ
к паспорту доступности ОСИ
от 11 октября 2023 г.

I. Результаты обследования:

6. Системы информации на объекте
МОУ «Отраденская СОШ»
188750 Ленинградская область Приозерский район пос.Плодовое
ул.Школьная д.8
(наименование объекта, адрес)

N п/п	Наименование функционально-планировочного элемента	Наличие элемента			Выявленные нарушения и замечания		Работы по адаптации объектов	
		есть/нет	N на плане	N фото	Содержание	Значимо для инвалида (категория)	Содержание	Виды работ
1	Визуальные средства	Есть	-	-	-	-	-	-
2	Акустические средства	Есть	-	-	-	-	-	-
3	Тактильные средства	Есть	-	-	-	-	-	-
	ОБЩИЕ требования к зоне							

II. Заключение по зоне:

Наименование структурно-функциональной зоны	Состояние доступности <*> (к пункту 3.4 Акта обследования ОСИ)	Приложение		Рекомендации по адаптации (вид работы) <***> к пункту 4.1 Акта обследования ОСИ
		N на плане	N фото	
Система информации на объекте	ДП-В			Индивидуальное решение с ТСР

<*> Указывается: ДП-В - доступно полностью всем; ДП-И (К, О, С, Г, У) - доступно полностью избирательно (указать категории инвалидов); ДЧ-В - доступно частично всем; ДЧ-И (К, О, С, Г, У) - доступно частично избирательно (указать категории инвалидов); ДУ - доступно условно, ВНД - недоступно.

<***> Указывается один из вариантов: не нуждается; ремонт (текущий, капитальный); индивидуальное решение с ТСР; технические решения невозможны - организация альтернативной формы обслуживания.

Комментарий к заключению: _____

Состояние доступности объекта социальной инфраструктуры (образовательной организации)

Муниципальное образование
Приозерский муниципальный район Ленинградской области

№ п/п	Наименование общеобразовательной организации (полностью, в соответствии с Уставом)	Наличие паспорта доступности объекта социальной инфраструктуры (образовательной организации)		Состояние доступности объекта
		Разработан (находится в разработке)	Дата утверждения руководителем образовательной организации	Оценка состояния доступности* (в том числе для различных категорий инвалидов) в соответствии с Классификатором объектов социальной инфраструктуры по состоянию (уровню) доступности.
Общеобразовательные учреждения				
1	Муниципальное общеобразовательное учреждение «Отраденская СОШ»	разработан	октябрь 2023 года	

* Классификатор объектов социальной инфраструктуры по состоянию (уровню) доступности. Приказ Минтруда России от 25 декабря 2012 года № 627. Таблица 10. (Указывается: - доступен полностью всем; - доступен полностью избирательно (указать, каким категориям инвалидов); - доступен частично всем; - доступен частично избирательно (указать категории инвалидов); - доступно условно, - недоступно).

** Указываются мероприятия в соответствии с управленческим решением – «Рекомендации по адаптации основных структурных элементов объекта». Пункт 4 Приложения А.3 Паспорта объекта социальной инфраструктуры (Приказ Минтруда России от 25 декабря 2012 года № 627). Указывается вид работы в соответствии с классификатором: - текущий ремонт; - подготовка проектно-сметной документации; - строительство; - капитальный ремонт; - реконструкция; технические решения невозможны - организация альтернативной формы обслуживания)

Информация
о разработке и утверждении планов мероприятий («дорожных карт») по
повышению доступности образовательных организаций и предоставляемых ими
услуг, обеспечивающих реализацию соответствующих мероприятий

Муниципальное образование
Приозерский муниципальный район Ленинградской области

№ п/п	Наименование общеобразовательной организации (полностью, в соответствии с Уставом)	Наличие плана мероприятий («дорожной карты») по повышению доступности образовательных организаций и предоставляемых на них услуг, обеспечивающих реализацию соответствующих мероприятий		Объем финансирования предусмотренный на реализацию плана мероприятий («дорожной карты») по повышению доступности образовательных организаций и предоставляемых на них услуг, обеспечивающих реализацию соответствующих мероприятий	
		Разработан (находится в разработке)	Дата утверждения руководителем образовательной организации	в 2020 году	в 2023 году
Общеобразовательные учреждения					
1.	Муниципальное общеобразовательн ое учреждение «Отраденская СОШ»	разработан	17 сентября 2019 г.		

Утвержден
приказом Министерства образования
и науки Российской Федерации
от 9 ноября 2015 г. № 1309

**ПОРЯДОК
ОБЕСПЕЧЕНИЯ УСЛОВИЙ ДОСТУПНОСТИ ДЛЯ ИНВАЛИДОВ ОБЪЕКТОВ
И ПРЕДОСТАВЛЯЕМЫХ УСЛУГ В СФЕРЕ ОБРАЗОВАНИЯ, А ТАКЖЕ
ОКАЗАНИЯ ИМ ПРИ ЭТОМ НЕОБХОДИМОЙ ПОМОЩИ**

1. Порядок обеспечения условий доступности для инвалидов объектов и предоставляемых услуг в сфере образования, а также оказания им при этом необходимой помощи определяет правила обеспечения условий доступности для инвалидов объектов (административные здания, строения, сооружения и помещения) (далее - объекты) Министерства образования и науки Российской Федерации, Федеральной службы по надзору в сфере образования и науки, Федерального агентства по делам молодежи, органов государственной власти субъектов Российской Федерации, осуществляющих государственное управление в сфере образования, органов местного самоуправления, осуществляющих управление в сфере образования (далее - органы), подведомственных органам организаций (далее - организации); услуг в сфере образования, предоставляемых органами и организациями в соответствии с Федеральным законом от 27 июля 2010 г. № 210-ФЗ «Об организации предоставления государственных и муниципальных услуг» (далее - услуги в сфере образования), а также оказания инвалидам при этом необходимой помощи в преодолении барьеров, мешающих получению услуг в сфере образования и использованию объектов наравне с другими лицами.

2. Руководители органов и организаций, предоставляющих услуги в сфере образования, в пределах установленных полномочий организуют инструктирование или обучение специалистов, работающих с инвалидами по вопросам, связанным с обеспечением доступности для инвалидов объектов и услуг в сфере образования с учетом имеющихся у них стойких расстройств функций организма и ограничений жизнедеятельности.

3. Руководителями органов и организаций, предоставляющих услуги в сфере образования, обеспечивается создание инвалидам следующих условий доступности объектов в соответствии с требованиями, установленными законодательными и иными нормативными правовыми актами:

- а) возможность беспрепятственного входа в объекты и выхода из них;
- б) возможность самостоятельного передвижения по территории объекта в целях доступа к месту предоставления услуги, в том числе с помощью работников объекта, предоставляющих услуги, ассистивных и вспомогательных технологий, а также сменного кресла-коляски;
- в) возможность посадки в транспортное средство и высадки из него перед входом в объект, в том числе с использованием кресла-коляски и, при необходимости, с помощью работников объекта;
- г) сопровождение инвалидов, имеющих стойкие нарушения функции зрения, и возможность самостоятельного передвижения по территории объекта;
- д) содействие инвалиду при входе в объект и выходе из него, информирование инвалида о доступных маршрутах общественного транспорта;
- е) надлежащее размещение носителей информации, необходимой для обеспечения беспрепятственного доступа инвалидов к объектам и услугам, с учетом ограничений их жизнедеятельности, в том числе дублирование необходимой для получения услуги звуковой и зрительной информации, а также надписей, знаков и иной текстовой и графической информации знаками, выполненными рельефно-точечным шрифтом Брайля и на контрастном фоне;
- ж) обеспечение допуска на объект, в котором предоставляются услуги, собаки-проводника при наличии документа, подтверждающего ее специальное обучение, выданного по форме и в

порядке, утвержденных приказом Министерства труда и социальной защиты Российской Федерации от 22 июня 2015 г. № 386н (зарегистрирован Министерством юстиции Российской Федерации 21 июля 2015 г. регистрационный № 38115).

4. Руководителями органов и организаций, предоставляющих услуги в сфере образования, обеспечивается создание инвалидам следующих условий доступности услуг в соответствии с требованиями, установленными законодательными и иными нормативными правовыми актами:

а) наличие при входе в объект вывески с названием организации, графиком работы организации, плана здания, выполненных рельефно-точечным шрифтом Брайля и на контрастном фоне;

б) оказание инвалидам помощи, необходимой для получения в доступной для них форме информации о правилах предоставления услуги, в том числе об оформлении необходимых для получения услуги документов, о совершении ими других необходимых для получения услуги действий;

в) предоставление инвалидам по слуху, при необходимости, услуги с использованием русского жестового языка, включая обеспечение допуска на объект сурдопереводчика, тифлопереводчика;

г) наличие в одном из помещений, предназначенных для проведения массовых мероприятий, индукционных петель и звукоусиливающей аппаратуры;

д) адаптация официального сайта органа и организации, предоставляющих услуги в сфере образования, для лиц с нарушением зрения (слабовидящих);

е) обеспечение предоставления услуг тьютора организацией, предоставляющей услуги в сфере образования, на основании соответствующей рекомендации в заключении психолого-медико-педагогической комиссии или индивидуальной программе реабилитации инвалида;

ж) предоставление бесплатно учебников и учебных пособий, иной учебной литературы, а также специальных технических средств обучения коллективного и индивидуального пользования;

з) оказание работниками органов и организаций, предоставляющих услуги в сфере образования, иной необходимой инвалидам помощи в преодолении барьеров, мешающих получению услуг в сфере образования и использованию объектов наравне с другими лицами;

и) условия доступности услуг в сфере образования для инвалидов, предусмотренные:

Порядком организации и осуществления образовательной деятельности по образовательным программам среднего профессионального образования, утвержденным приказом Министерства образования и науки Российской Федерации от 14 июня 2013 г. № 464 (зарегистрирован Министерством юстиции Российской Федерации 30 июля 2013 г., регистрационный № 29200), с изменениями, внесенными приказами Министерства образования и науки Российской Федерации от 22 января 2014 г. № 31 (зарегистрирован Министерством юстиции Российской Федерации 7 марта 2014 г., регистрационный № 31539) и от 15 декабря 2014 г. № 1580 (зарегистрирован Министерством юстиции Российской Федерации 15 января 2015 г., регистрационный № 35545);

Порядком организации и осуществления образовательной деятельности по дополнительным общеобразовательным программам, утвержденным приказом Министерства образования и науки Российской Федерации от 29 августа 2013 г. № 1008 (зарегистрирован Министерством юстиции Российской Федерации 27 ноября 2013 г., регистрационный № 30468);

Порядком организации и осуществления образовательной деятельности по основным общеобразовательным программам - образовательным программам дошкольного образования, утвержденным приказом Министерства образования и науки Российской Федерации от 30 августа 2013 г. № 1014 (зарегистрирован Министерством юстиции Российской Федерации 26 сентября 2013 г., регистрационный № 30038);

Порядком организации и осуществления образовательной деятельности по основным общеобразовательным программам - образовательным программам начального общего, основного общего и среднего общего образования, утвержденным приказом Министерства образования и науки Российской Федерации от 30 августа 2013 г. № 1015 (зарегистрирован Министерством юстиции Российской Федерации 1 октября 2013 г., регистрационный № 30067), с изменениями, внесенными приказами Министерства образования и науки Российской Федерации от 13 декабря

2013 г., № 1342 (зарегистрирован Министерством юстиции Российской Федерации 7 февраля 2014 г., регистрационный N 31250), от 28 мая 2014 г. № 598 (зарегистрирован Министерством юстиции Российской Федерации 1 августа 2014 г., регистрационный № 33406) и от 17 июля 2015 г. № 734 (зарегистрирован Министерством юстиции Российской Федерации 13 августа 2015 г., регистрационный № 38490);

Порядком организации и осуществления образовательной деятельности по образовательным программам высшего образования - программам бакалавриата, программам специалитета, программам магистратуры, утвержденным приказом Министерства образования и науки Российской Федерации от 19 декабря 2013 г. № 1367 (зарегистрирован Министерством юстиции Российской Федерации 24 февраля 2014 г., регистрационный № 31402), с изменениями, внесенными приказом Министерства образования и науки Российской Федерации от 15 января 2015 г. № 7 (зарегистрирован Министерством юстиции Российской Федерации 11 февраля 2015 г., регистрационный № 35965).

5. Органами и организациями, предоставляющими услуги в сфере образования, осуществляются меры по обеспечению проектирования, строительства и приемки с 1 июля 2016 г. вновь вводимых в эксплуатацию, а также прошедших капитальный ремонт, реконструкцию, модернизацию объектов, в которых осуществляется предоставление услуг, а также по обеспечению закупки с 1 июля 2016 г. транспортных средств для обслуживания населения с соблюдением требований к их доступности для инвалидов, установленных статьей 15 Федерального закона от 24 ноября 1995 г. № 181-ФЗ "О социальной защите инвалидов в Российской Федерации", а также норм и правил, предусмотренных пунктом 41 перечня национальных стандартов и сводов правил (частей таких стандартов и сводов правил), в результате применения которых на обязательной основе обеспечивается соблюдение требований Федерального закона "Технический регламент о безопасности зданий и сооружений", утвержденного постановлением Правительства Российской Федерации от 26 декабря 2014 г. № 1521.

6. Органы и организации, предоставляющие услуги в сфере образования в арендуемых для предоставления услуг объектах, которые невозможно полностью приспособить с учетом потребностей инвалидов, принимают меры по заключению дополнительных соглашений с арендодателем либо по включению в проекты договоров их аренды условий о выполнении собственником объекта требований по обеспечению условий доступности для инвалидов данного объекта.

7. Органы и организации, предоставляющие услуги в сфере образования, в целях определения мер по поэтапному повышению уровня доступности для инвалидов объектов и предоставляемых услуг проводят обследование данных объектов и предоставляемых услуг, по результатам которого составляется паспорт доступности для инвалидов объекта и услуг (далее соответственно - обследование и паспортизация, Паспорт доступности).

8. Паспорт доступности содержит следующие разделы:

- а) краткая характеристика объекта и предоставляемых на нем услуг;
- б) оценка соответствия уровня доступности для инвалидов объекта и имеющихся недостатков в обеспечении условий его доступности для инвалидов с использованием показателей, предусмотренных пунктом 11 настоящего Порядка;
- в) оценка соответствия уровня доступности для инвалидов предоставляемых услуг и имеющихся недостатков в обеспечении условий их доступности для инвалидов с использованием показателей, предусмотренных пунктом 12 настоящего Порядка;
- г) управленческие решения по срокам и объемам работ, необходимых для приведения объекта и порядка предоставления на нем услуг в соответствие с требованиями законодательства Российской Федерации.

9. Для проведения обследования и паспортизации распорядительным актом органа или организации, предоставляющих услуги в сфере образования, создается комиссия по проведению обследования и паспортизации объекта и предоставляемых на нем услуг (далее - Комиссия), утверждаются ее состав, план-график проведения обследования и паспортизации, а также организуется работа Комиссии.

10. В состав Комиссии включаются (по согласованию) представители общественных объединений инвалидов, осуществляющих свою деятельность на территории поселения, муниципального района, городского округа, где расположен объект, на котором планируется проведение обследования и паспортизации.

11. Оценка соответствия уровня обеспечения доступности для инвалидов объектов осуществляется с использованием следующих показателей доступности для инвалидов объектов и предоставляемых услуг в сфере образования:

а) удельный вес введенных с 1 июля 2016 г. в эксплуатацию объектов (зданий, помещений), в которых предоставляются услуги в сфере образования, а также используемых для перевозки инвалидов транспортных средств, полностью соответствующих требованиям доступности для инвалидов, от общего количества вновь вводимых объектов и используемых для перевозки инвалидов транспортных средств;

б) удельный вес существующих объектов, которые в результате проведения после 1 июля 2016 г. на них капитального ремонта, реконструкции, модернизации полностью соответствуют требованиям доступности для инвалидов объектов и услуг, от общего количества объектов, прошедших капитальный ремонт, реконструкцию, модернизацию;

в) удельный вес существующих объектов, на которых до проведения капитального ремонта или реконструкции обеспечивается доступ инвалидов к месту предоставления услуги, предоставление необходимых услуг в дистанционном режиме, предоставление, когда это возможно, необходимых услуг по месту жительства инвалида, от общего количества объектов, на которых в настоящее время невозможно полностью обеспечить доступность с учетом потребностей инвалидов;

г) удельный вес объектов, на которых обеспечиваются условия индивидуальной мобильности инвалидов и возможность для самостоятельного их передвижения по объекту, от общего количества объектов, на которых инвалидам предоставляются услуги, в том числе, на которых имеются:

выделенные стоянки автотранспортных средств для инвалидов;

сменные кресла-коляски;

адаптированные лифты;

поручни;

пандусы;

подъемные платформы (аппарели);

раздвижные двери;

доступные входные группы;

доступные санитарно-гигиенические помещения;

достаточная ширина дверных проемов в стенах, лестничных маршей, площадок от общего количества объектов, на которых инвалидам предоставляются услуги в сфере образования;

д) удельный вес объектов с надлежащим размещением оборудования и носителей информации, необходимых для обеспечения беспрепятственного доступа к объектам (местам предоставления услуг) с учетом ограничений жизнедеятельности инвалида, а также надписей, знаков и иной текстовой и графической информации, выполненной рельефно-точечным шрифтом Брайля и на контрастном фоне, от общего количества объектов, на которых инвалидам предоставляются услуги в сфере образования;

е) удельный вес объектов в сфере образования, имеющих утвержденные Паспорта доступности, от общего количества объектов, на которых предоставляются услуги в сфере образования.

12. Оценка соответствия уровня обеспечения доступности для инвалидов услуг осуществляется с использованием следующих показателей доступности для инвалидов объектов и предоставляемых услуг в сфере образования:

а) удельный вес объектов, в которых одно из помещений, предназначенных для проведения массовых мероприятий, оборудовано индукционной петлей и звукоусиливающей аппаратурой, от общего количества объектов, на которых инвалидам предоставляются услуги в сфере образования;

б) удельный вес услуг в сфере образования, предоставляемых с использованием русского

жестового языка, допуском сурдопереводчика и тифлосурдопереводчика, от общего количества предоставляемых услуг в сфере образования;

в) доля работников органов и организаций, предоставляющих услуги в сфере образования, прошедших инструктирование или обучение для работы с инвалидами по вопросам, связанным с обеспечением доступности для инвалидов объектов и услуг в сфере образования в соответствии с законодательством Российской Федерации и законодательством субъектов Российской Федерации, от общего числа работников органов и организаций, предоставляющих услуги в сфере образования;

г) удельный вес услуг в сфере образования, предоставляемых инвалидам с сопровождением ассистента-помощника, от общего количества предоставляемых услуг в сфере образования;

д) удельный вес услуг в сфере образования, предоставляемых инвалидам с сопровождением тьютора, от общего количества предоставляемых услуг в сфере образования;

е) доля педагогических работников дошкольных образовательных организаций и общеобразовательных организаций, имеющих образование и (или) квалификацию, позволяющие осуществлять обучение по адаптированным основным общеобразовательным программам, от общего числа педагогических работников дошкольных образовательных организаций и общеобразовательных организаций;

ж) доля детей-инвалидов в возрасте от 5 до 18 лет, получающих дополнительное образование, от общего числа детей-инвалидов данного возраста;

з) доля детей-инвалидов в возрасте от 1,5 до 7 лет, охваченных дошкольным образованием, от общего числа детей-инвалидов данного возраста;

и) доля детей-инвалидов, которым созданы условия для получения качественного общего образования, от общего числа детей-инвалидов школьного возраста;

к) удельный вес органов и организаций, предоставляющих услуги в сфере образования, официальный сайт которых адаптирован для лиц с нарушением зрения (слабовидящих).

13. По результатам обследования объекта и предоставляемых на нем услуг Комиссией для включения в Паспорт доступности разрабатываются (с учетом положений об обеспечении «разумного приспособления» Конвенции о правах инвалидов от 13 декабря 2006 г. предложения по принятию управленческих решений, в том числе:

по созданию (с учетом потребностей инвалидов) условий доступности существующего объекта и предоставляемых услуг в соответствии с частью 4 статьи 15 Федерального закона от 24 ноября 1995 г. № 181-ФЗ «О социальной защите инвалидов в Российской Федерации» в случае невозможности полностью приспособить объект с учетом потребностей инвалидов до его реконструкции или капитального ремонта;

по определению мероприятий, учитываемых в планах развития объекта, в сметах его капитального и текущего ремонта, реконструкции, модернизации, в графиках переоснащения объекта и закупки нового оборудования, в целях повышения уровня его доступности и условий для предоставления на нем услуг с учетом потребностей инвалидов;

по включению в технические задания на разработку проектно-сметной документации по проектированию, строительству, оснащению приспособлениями и оборудованием вновь вводимых в эксплуатацию объектов, на которых предоставляются услуги в сфере образования, условий, обеспечивающих их полное соответствие требованиям доступности объектов для инвалидов с 1 июля 2016 года.

14. Паспорт доступности организации, разработанный Комиссией, утверждается руководителем организации и представляется в течение 10 рабочих дней после утверждения:

муниципальными организациями - в орган местного самоуправления, на территории которого ими осуществляется деятельность;

государственными организациями, находящимися в ведении органов государственной власти субъектов Российской Федерации, осуществляющих государственное управление в сфере образования, - в органы государственной власти субъектов Российской Федерации, осуществляющие государственное управление в сфере образования;

федеральными государственными организациями - в федеральные государственные органы, осуществляющие функции учредителя указанных организаций.

Паспорт доступности органа утверждается руководителем органа.

15. В случае предоставления услуги в арендуемом помещении (здании) или с использованием арендуемого транспортного средства в состав Комиссии включается представитель собственника арендуемого помещения (здания) или транспортного средства, а в предложениях по повышению уровня доступности объекта учитываются его предложения, которые вытекают из обязанности собственника обеспечивать условия доступности для инвалидов объектов и услуг в соответствии с частью 4 статьи 15 Федерального закона от 24 ноября 1995 г. № 181-ФЗ «О социальной защите инвалидов в Российской Федерации»

16. Органы и организации, предоставляющие услуги в сфере образования, с использованием показателей, предусмотренных пунктами 11 и 12 настоящего Порядка, а также на основании представленных Паспортов доступности разрабатывают и утверждают планы мероприятий (далее – «дорожные карты») по повышению значений показателей доступности для инвалидов объектов и услуг в соответствии с Правилами разработки федеральными органами исполнительной власти, органами исполнительной власти субъектов Российской Федерации, органами местного самоуправления мероприятий по повышению значений показателей доступности для инвалидов и услуг в установленных сферах деятельности, утвержденными постановлением Правительства Российской Федерации от 17 июня 2015 г. № 599.

17. «Дорожные карты», разработанные и утвержденные Федеральной службой по надзору в сфере образования и науки и Федеральным агентством по делам молодежи, представляются в Министерство образования и науки Российской Федерации.

Фото 1 (территория, прилегающая к объекту)



Фото 2 (вход на территорию)



Фото 3 (вход)



Фото 4 (план 1 этажа, выполненный в системе Брайля)

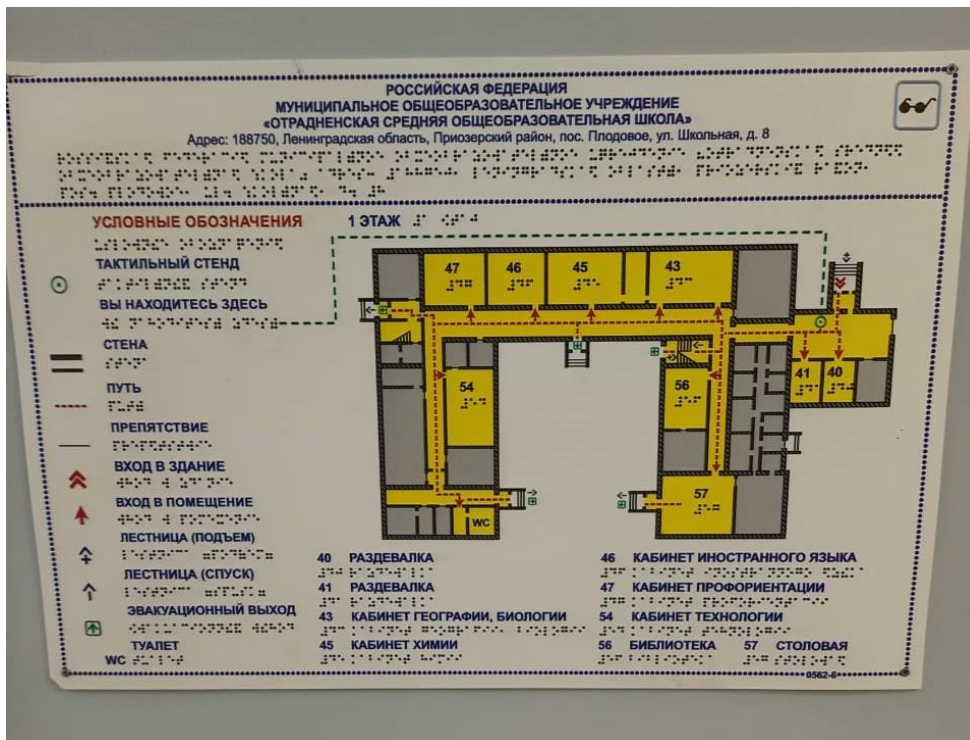


Фото 5 (зона целевого назначения объекта)



Фото 6 (зона целевого назначения объекта)



Фото 7 (санитарная комната)



Фото 8 (вывеска, выполненная шрифтом Брайля)



Фото 9 (кнопка вызова)



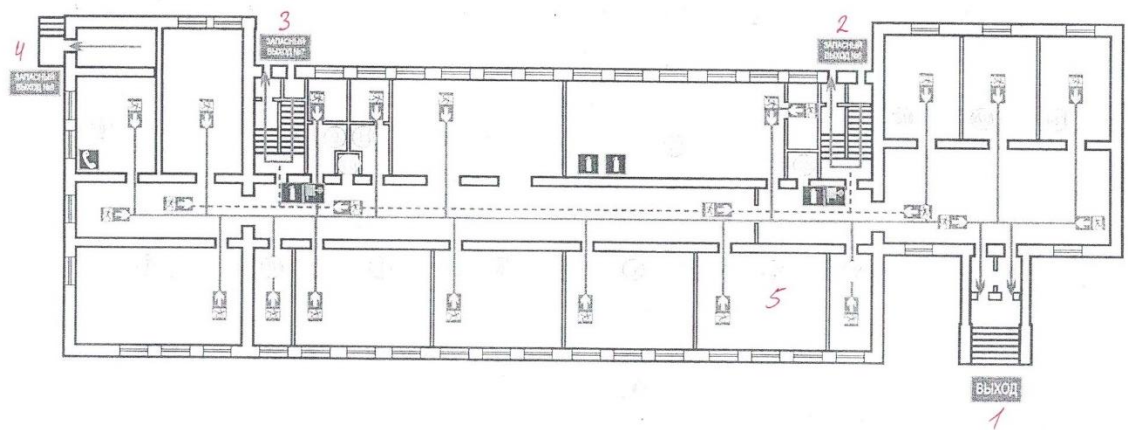
Фото 10 (съёмный пандус)



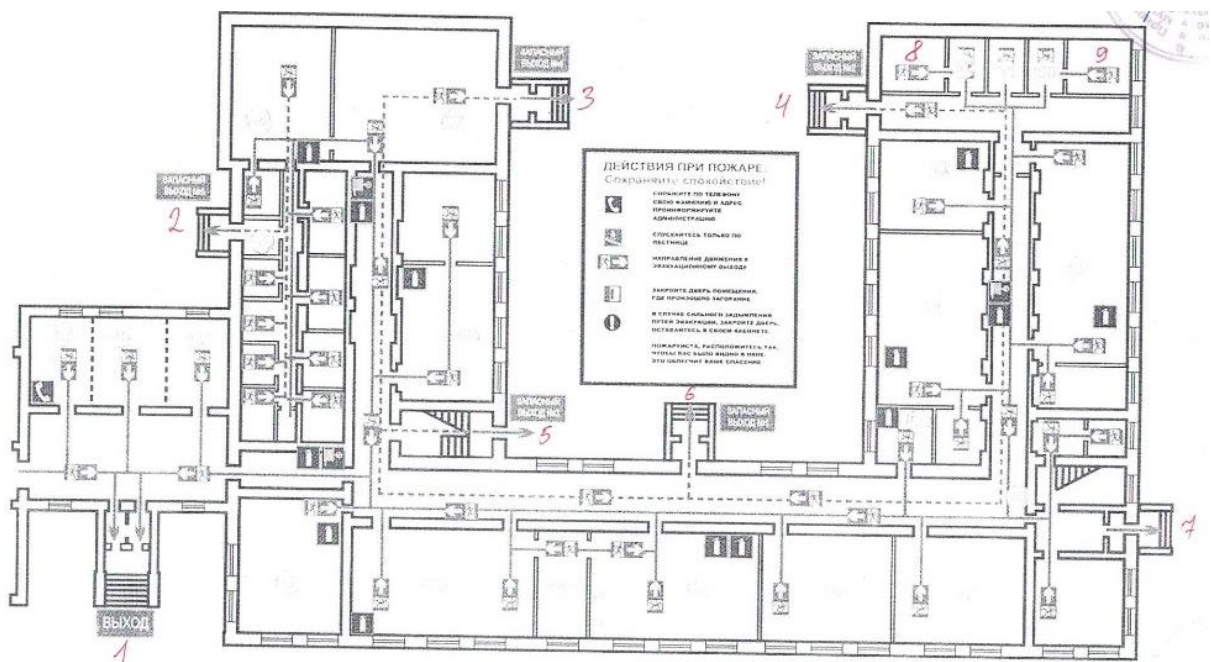
Парковка



План 1 этажа МОУ «Отраденская СОШ» (пристройка)



План 1 этажа МОУ «Отраденская СОШ»



пронумеровано и прошнуровано

26 листа (ов) *Алимова шир*

дата *11.10.2023*

директор школы

И.З. Арбузова

